

**Mașină de cusut electro – mecanică**

**SINGER Heavy Duty 4411 / 4423**

## **Instrucțiuni importante de securitate**

Pînă a coase la mașină, citiți cu atenție instrucțiunile de securitate.

### **ATENȚIE - Pentru a reduce riscul de electrocutare:**

1. Nu lăsați niciodată mașina de cusut nesupravegheată atunci cînd este conectată la priză.
2. Deconectați întotdeauna mașina de cusut de la priză imediat după utilizare și înainte de curățare.
3. Deconectați întotdeauna mașina de la priză înainte de a înlocui becul. Înlocuiți becul cu unul de același tip, cu o putere nominală de 15 watt.

### **AVERTISMENT - Pentru a reduce riscul de arsuri, incendiu, electrocutare sau vătămare corporală:**

1. Nu permiteți ca mașina să fie utilizată ca jucărie. Este necesar să fiți foarte atent cînd mașina de cusut este utilizată de copii sau în apropierea acestora.
2. Utilizați mașina de cusut numai în scopul pentru care a fost proiectată, conform descrierilor și indicațiilor din cadrul acestui manual. Utilizați numai accesoriile recomandate de producător, conform specificațiilor din acest manual.
3. Nu utilizați niciodată mașina de cusut în cazul în care aceasta are cablul de alimentare sau ștecherul deteriorat, dacă nu funcționează corespunzător, dacă a fost expusă unor șocuri mecanice sau acțiunii lichidelor sau este deteriorată. Nu încercați să o reparați. Duceți mașina de cusut la cel mai apropiat distribuitor sau centru de service autorizat pentru examinare, reparare și reglare electrică sau mecanică.
4. Nu utilizați niciodată mașina de cusut dacă fantele de aerisire sunt obturate. Nu permiteți depunerea de scame, praf și material destrămat în fantele de aerisire ale mașinii de cusut și pedalei acesteia.
5. Nu vă apropiați degetele de nici o piesă în mișcare. Acordați atenție specială zonei din jurul acului mașinii de cusut.
6. Utilizați întotdeauna placa de ac corespunzătoare. Utilizarea unei plăci de ac necorespunzătoare poate determina ruperea acului.
7. Nu utilizați un ac îndoit.

8. În timp ce coaseți, nu trageți și nu împingeți materialul. În caz contrar, acul se poate îndoi sau rupe.
9. Opriți mașina de cusut deplasînd întrerupătorul principal în poziția „O” atunci cînd efectuați orice reglaje în zona acului, cum ar fi înfilarea acului, înlocuirea acului, înfilarea bobinei sau înlocuirea piciorușului presor.
10. Deconectați întotdeauna mașina de cusut de la priză atunci cînd îndepărtați capacele, cînd lubrificați mașina sau cînd efectuați orice alte reglaje de service menționate în manualul de instrucțiuni.
11. Nu lăsați niciodată să cadă și nu introduceți niciodată obiecte în orificiile mașinii.
12. Nu utilizați mașina în aer liber.
13. Nu folosiți mașina în locații în care sunt utilizate produse pe bază de aerosoli (spray) sau unde se administrează oxigen.
14. Pentru a deconecta mașina, rotiți întrerupătorul principal în poziția „O” (care reprezintă cuvîntul „off” - oprire) și apoi scoateți din priză ștecherul cablului de alimentare.
15. Nu deconectați mașina de la priză trăgînd de cablu. În acest scop, trageți de ștecher, nu de cablu.
16. În cazul vitezei moderate de coasere, mașina va produce zgomot la nivel de 75 dB.
17. Dacă ați depistat o funcțiune incorectă a mașinei, vă rugăm să o deconectați și să scoateți ștecherul din priză.
18. Este strict interzis să plasați obiecte pe pedala mașinei.
19. În cazul defectării cablului pedalei, este necesar să vă adresați la cel mai apropiat Centru de deservire tehnică sau să fie înlocuit de către producător.
20. Această mașină de cusut nu a fost concepută pentru a fi utilizată fără supraveghere de către copii de vîrstă mică, persoane cu handicap sau persoane fără experiență de a lucra la mașini de cusut, cu excepția celor care au luat cunoștință cu instrucțiunile generale și la momentul coaserii sunt supravegheați.
21. Copiii de vîrstă mică trebuie supravegheați pentru a preveni utilizarea mașinii de cusut de către aceștia.

### **PĂSTRAȚI ACESTE INSTRUCȚIUNI**

**Această mașină de cusut este destinată uzului casnic.**

## Cuprins

### FELICITĂRI

*Sunteți proprietarul unei noi mașini de cusut și aveți posibilitatea să deschideți noi orizonturi imaginației dvs.*

*Din acest moment veți cunoaște cât este de ușor să lucrați la o mașină de cusut contemporană.*

*Vă rugăm să citiți cu atenție acest manual de instrucțiuni - deoarece este cea mai simplă cale de a cunoaște performanțele mașinei dvs.*

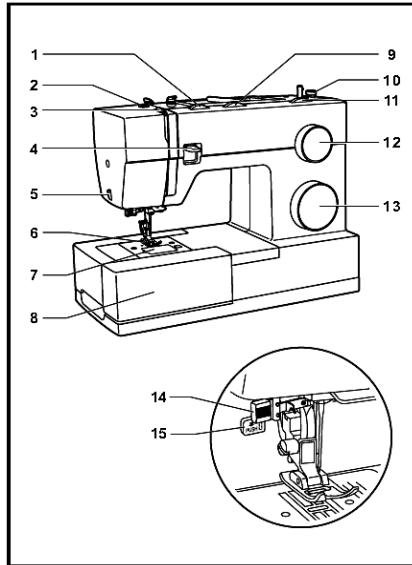
*Fiți siguri ca această mașină este înzestrată cu cele mai performante funcțiuni, deoarece producătorul în permanență elaborează noi modificări, design și accesorii.*

*SINGER este marcă comercială înregistrată de Singer Company Ltd și filialele sale.*

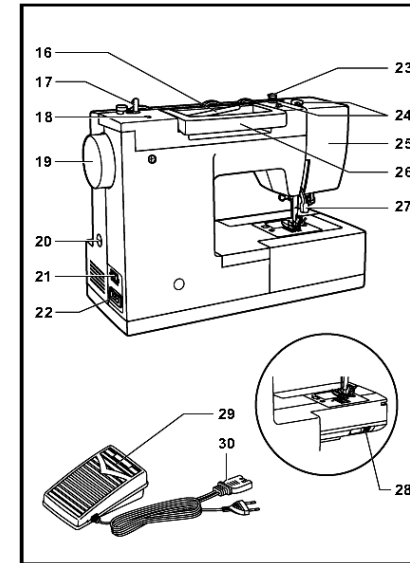
*© 2010 Singer Company Ltd și filialele sale  
Toate drepturile sunt apărute în întreaga lume*

<b>Mașina de cusut .....</b>	<b>4</b>
Părțile principale a mașinii .....	4
Conectarea mașinii la sursa de energie .....	5
Ascensiunea piciorușului presor în două etape / Ajustarea tensiunii din picioruș .....	5
Accesorii .....	5
<b>Introducerea firului superior .....</b>	<b>6</b>
Bobinarea .....	6
Montarea mecanismului suveicii .....	6
Introducerea firului superior .....	6
Sistem rapid de introducere a firului (modelul 4423) .....	6
Ridicarea firului inferior .....	7
Tensiunea din fir .....	7
<b>Coaserea .....</b>	<b>7</b>
Alegerea cusăturii .....	7
Trei poziții ale acului .....	8
Selectorul lungimii și Lățimii cusăturii .....	8
Cusătura dreaptă .....	8
Coaserea înapoi/Finisarea procesului de coasere/Tăierea ațelor .....	9
Cusătura elastică (modelul 4423) .....	9
Cusătura invizibilă de tiv .....	9
Coaserea butonierei automat (modelul 4423) .....	10
Coaserea butonierei semiautomat (modelul 4411) .....	10
Echilibrorul cusăturii din partea dreaptă și stîngă .....	11
Coaserea nasturelui .....	11
<b>Informație de bază .....</b>	<b>11</b>
Montarea suprafeței de lucru extensibilă de tip „braț liber” .....	11
Montarea fixatorului piciorușului de coasere .....	11
Tabel de combinații de Ac / Stofă / Fir .....	12
Coborîrea zimțșorilor transportori .....	12
<b>Întreținerea mașinii și înlăturarea defectelor .....</b>	<b>12</b>
Montarea și înlocuirea acului .....	12
Înlocuirea becului .....	13
Lista de control.....	13

## Părțile principale a mașinii



1. Selectorul de tensiune din firul superior
2. Selectorul de tensiune din piciorușul de coasere
3. Levierul de introducere al firului
4. Mîner pentru coasere înapoi
5. Cuțitul de tăiere a firului
6. Piciorușul de coasere
7. Plăcuța de coasere
8. Platforma detașabilă și cutia de accesorii
9. Trei poziții ale acului
10. Dispozitiv de bobinare
11. Selectorul lățimii cusăturii
12. Selectorul lungimii cusăturii
13. Selectorul modelului de cusătură
14. Maneta mecanismului de introducere a firului în ac (*modelul 4423*)
15. Maneta butonieră automată (*modelul 4423*)



16. Suport orizontal pentru bobină
17. Bobinator
18. Orificiu pentru tija de bobinare suplimentară
19. Volan
20. Buton de reglare a balansului cusăturii
21. Întrerupător principal / Întrerupător lampa
22. Mufa pentru ștecarul cablului
23. Ghidajul firului din bobină
24. Ghidajul firului superior
25. Panelul frontal
26. Mîner
27. Mînerul piciorușului de coasere
28. Levier de deconectare a zimțișorilor transportori
29. Pedală de viteză
30. Cablu

## Conectarea mașinii la sursa de energie

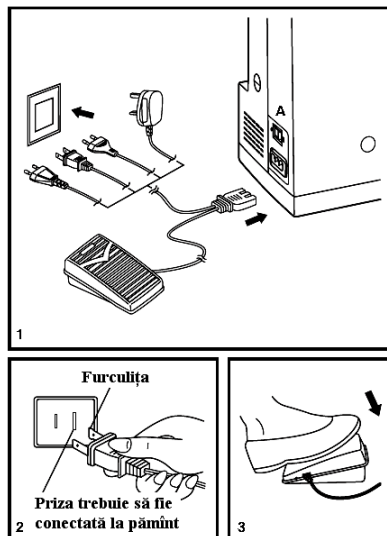
Introduceți cablul în mufa mașinii (1). Băgați ștecarul în priză (2).

**Atenție!** Deconectați mașina de la energia electrică, dacă nu coaseți timp îndelungat la ea.

## Pedala de coasere

Viteza coaserii se reglează cu pedala de picior (3).

**Atenție!** Dacă nu sunteți siguri referitor la tensiunea din rețea, consultați specialistul. Dacă nu coaseți la mașină, scoateți ștecarul din priză. Tipul de pedală conform tensiunii: KD-2902 (220-240V) 4C-326G (230V) Wakaho Electric Ind.co., Ltd.



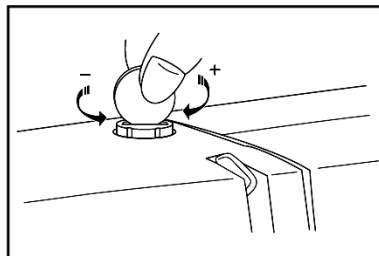
## Becul de coasere

Pentru a deconecta lumina de coasere „I” și mașina, apăsați pe întrerupătorul principal (A).

## Ascensiunea piciorușului presor în două etape



Când coaseți mai multe straturi sau stofa este groasă, piciorușul presor trebuie să fie orientat în poziția superioară pentru a ușura transmisiunea stofei sub picioruș (A).



## Ajustarea tensiunii din picioruș

Tensiunea din picioruș a fost reglată la asamblarea mașinii și nu necesită ajustări suplimentare la coaserea diferitor grosimi de stofă (de la subțiri spre groase).

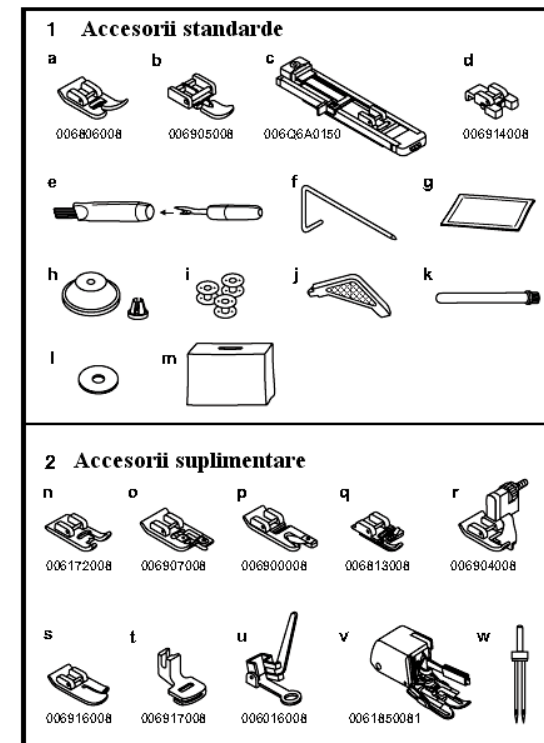
Dacă, totuși, doriți să schimbați tensiunea din picioruș, cu ajutorul unei monede, rotiți șurubul de reglare.

Dacă coaseți pe materiale foarte subțiri, slăbiți tensiunea din picioruș, rotind șurubul contrar acelor de ceas; dacă coaseți pe stoffe groase – rotiți conform acelor de ceas.

## Accesorii

### Accesorii standard (1)

- Piciorușul universal
- Picioruș pentru fermoar
- Picioruș pentru butoniere
- Picioruș pentru coaserea nasturilor
- Periuță / Depanator
- Orientator pentru alinierea marginii stofei / cusătura vătuită
- Set de ace
- Placa pentru bobină
- Bobine (3 buc.)
- Șurubelniță
- Suport de bobină suplimentar
- Flanșa mosor
- Husă moale

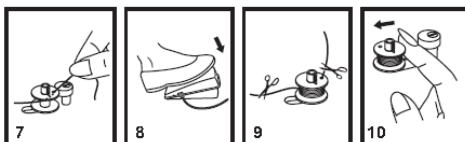
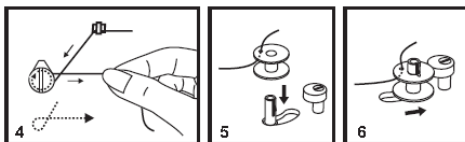
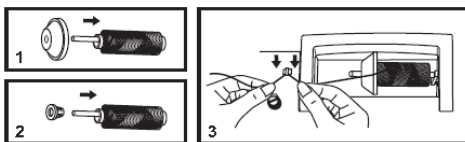
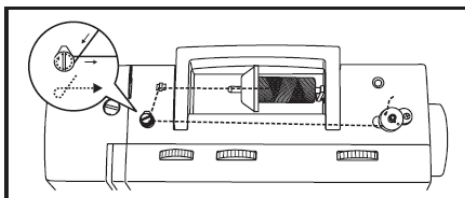


### Accesorii suplimentare (2)

Aceste 10 accesorii nu sunt incluse în setul standard al mașinei, dar pot fi procurate de la distribuitor

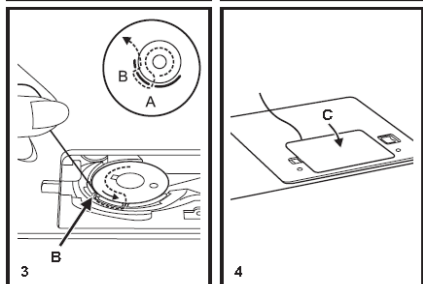
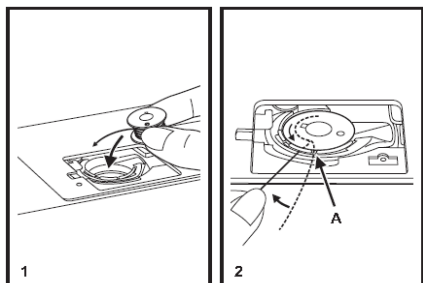
- Picioruș presor pentru coaserea netedă
- Picioruș presor overlock
- Picioruș presor pentru cusătura invizibilă de tiv
- Picioruș presor pentru coaserea șnurului
- Picioruș presor pentru îndoirea invizibilă
- Picioruș presor pentru matlasare / pentru cusătura dreaptă
- Picioruș presor pentru coaserea mai multor straturi
- Picioruș presor pentru peticire / broderie
- Picioruș presor cu bandă transportatoare de top
- Ac geamăn (dublă)

## Bobinarea



- Introduceți bobina pe axul de bobinare orizontal și întăriți cu ajutorul uneia din plăcile de bobinare – mare sau mică (1 / 2).
- Introduceți firul în orientator (3).
- Contrar acelor de ceas, înfășurați ața în jurul discului, ce regulează tensiunea din fir (4).
- Înfășurați ața pe bobină și stabiliți-o pe mânerul de bobinare (5).
- Îndreptați spre dreapta lingoul de filetare (6).
- Rețineți capătul firului (7).
- Apăsăți ușor pe pedala (8).
- Tăiați ața (9).
- Comutați lingoul spre stînga (10) și scoateți suveica.

**Rețineți!** Atunci cînd mânerul de bobinare este în regim de „bobinare” propriu-zis, volanul nu va fi flexibil și mașina nu va coase. Pentru a începe coaserea, comutați mânerul de bobinare spre stînga.



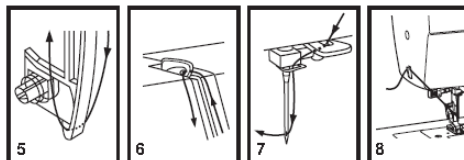
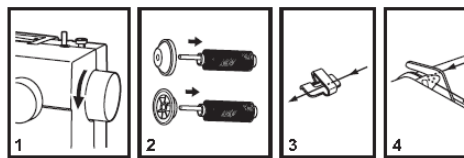
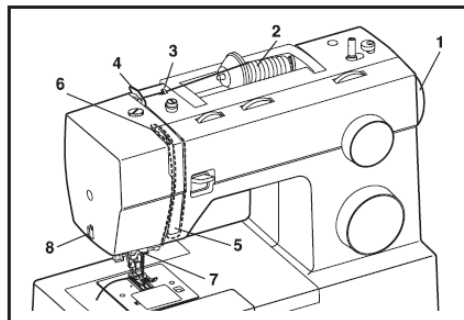
## Montarea mecanismului suveicii

**Cînd montați sau detașați suveica, acul se află în poziția superioară.**

1. Introduceți bobina în cutie, firul se va trage contrar acelor de ceas.
2. Trageți firul prin slot (A).
3. Trageți de capătul firului conform acelor de ceas pînă nimerește în zăvor (B).
4. Trageți aproximativ 15 cm de ață și așezați cutia bobinei în greifaru (C).

**Atenție!** Vă rugăm să deconectați mașina (spre „O”) atunci cînd montați sau detașați bobina.

## Introducerea firului superior



Este un proces simplu, însă foarte important de reținut succesivitatea etapelor.

- Ridicați acul (1) și continuați să rotiți volanul spre dvs (contrar acelor de ceas) pînă acul va coborî puțin spre stofă.

**Important:** În scop de securitate, înainte de a introduce ața, deconectați mașina de cusut de la sursa de energie.

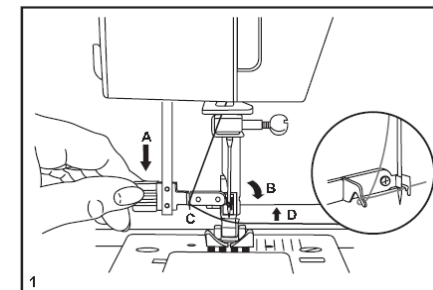
- Trageți suportul bobinei plasat orizontal. Introduceți bobina astfel ca să corespundă desenului. Pentru bobina mică, folosiți plăci înguste (2).

- Trageți capătul de fir din bobină, treceți-l prin grăifarul superior (3) și discurile de tensiune (4).

- Treceți firul prin fantă (5) conform desenului. Atunci cînd înfilați firul superior, se recomandă să rețineți ața între bobină și grăifar.
- Introduceți firul din dreapta spre stînga, prin mânerul grăifarului, apoi dați-l în jos (6).
- Apoi treceți firul în spatele grăifarului de metal (7), în urechea acului contrar dvs.
- Trageți aproximativ 10-15 cm de ață prin urechiușa acului și tăiați-o cu un cuțit montat în mașină (8).

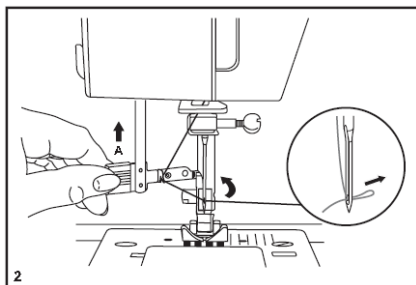
## Sistem rapid de introducere a firului (modelul 4423)

- Ridicați acul în poziția superioară.
- Coborîți levierul (A) pînă la capăt.
- Mecanismul de introducere rapidă a firului se va poziționa conform marcajului (B).
- Agățați firul de cîrlig (C).
- Trageți firul în fața acului, apoi în jurul cîrligului (D) de sus în jos.

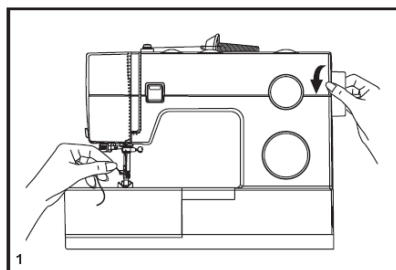


- Coborâți levierul (A).
- Trageți firul prin urechiușa acului.

**Atenție!** Pînă a activa sistemul rapid de introducere a firului în ac, deconectați mașina de la sursa de energie.

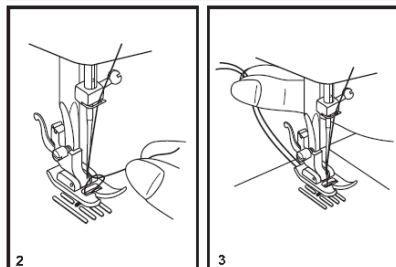


### Ridicarea firului inferior



Reținînd firul superior cu mîna stîngă, rotiți volanul (1) spre dvs. (contrar acelor de ceas), eliberați, apoi ridicați piciorușul presor.

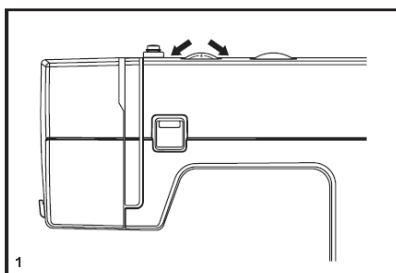
**Important!** În caz firul nu se trage, verificați dacă nu s-a încîlcit în cutia cu accesorii.



Ușor trageți de firul superior și agățați firul inferior, care va apărea prin orificiul plăcii de cusut (2).

Apoi, trageți 2 capete de ațe spre spatele mașinei, sub piciorușul presor (3).

### Tensiunea din fir



#### Tensiunea din firul superior

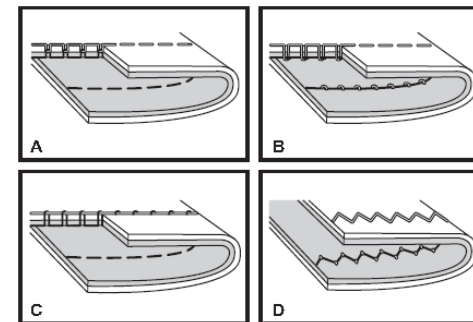
Ajustarea standard este considerată de a fi în poziția „4”. (1) Pentru a mări tensiunea, rotiți selectorul spre o valoare mai mare. Pentru a micșora tensiunea, rotiți selectorul spre o valoare mai mică.

**A.** Tensiune în fir normală pentru cusătura dreaptă.

**B.** Tensiune în fir insuficientă pentru cusătura dreaptă. Măriți unitatea de tensiune.

**C.** Tensiune în fir prea mare pentru cusătura dreaptă. Micșorați unitatea de tensiune.

**D.** Tensiune în fir normală pentru cusături de tip zigzag și decorative. Ajustați tensiunea în fir doar în cazul în care se adună mai multe fire pe partea dorsală a stofei.



### Tensiunea din firul inferior

Tensiunea din firul inferior este ajustată la uzina producătoare, astfel, nu este necesar să o reglați.

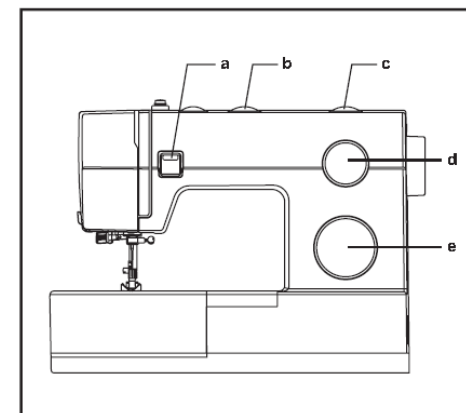
#### Important:

- Pentru o coasere perfectă este foarte importantă ajustarea tensiunii din fir.
- Nu există o tensiune standard pentru toate stoffele, fire și cusături.
- Echilibrați tensiunea din fire atunci cînd firul superior se intercalează cu firul inferior între 2 straturi de stofe. Se recomandă pentru cusătura dreaptă.
- 90% din volumul de lucru se va efectua la ajustarea parametrilor între „3” și „5”.
- Pentru cusăturile zigzag și decorative, tensiunea din firul superior trebuie să fie mai mică, comparativ cu cusătura dreaptă.
- Pentru a obține o cusătură decorativă ideală este important ca intercalarea firelor superior cu cel inferior să se efectueze pe partea dorsală a stofei.

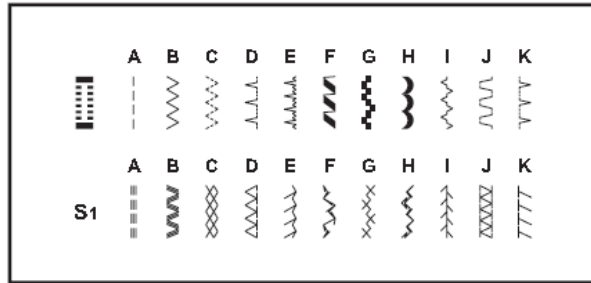
### Alegerea cusăturii

În desen sunt prezentate modelele de cusături disponibile mașinei dvs.

Cusăturile din rîndul de sus (privește desenul) sunt marcate de culoare gri pe selector. Rotiți selectorul și alegeți modelul dorit de culoare gri. Datorita Selectorului de modele (e), aveți posibilitatea să alegeți cusătura preferată. Datorita Selectorului lungimii (d), aveți posibilitatea să ajustați lungimea cusăturii. Datorita Selectorului lățimii (c), aveți posibilitatea să ajustați lățimea cusăturii.



Cusăturile din rândul de jos sunt marcate de culoare bleu pe selector. Culoarea bleu semnifică că aceste cusături sunt de tip elastic. Pentru informație suplimentară referitor la cusăturile elastice, consultați pag. 9.



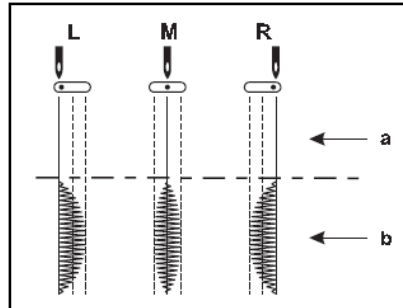
Selectorul cusăturii se rotește în orice direcție.

- Levierul pentru coaserea înapoi
- Trei poziții ale acului
- Selectorul lățimii cusăturii
- Selectorul lungimii cusăturii
- Selectorul modelului de cusătură

### Trei poziții ale acului

Datorita selectorului „Trei poziții ale acului”, aveți posibilitatea să ajustați acul de coasere în poziția dorită.

Pentru coaserea obișnuită, de obicei, se coase cu acul centrat. La prelucrarea marginilor sau pentru coaserea liniilor paralele la surfilarea confecției, se coase cu acul în poziția de stînga sau dreapta. Dacă coaseți cu acul geamăn (dublu), este important să ajustați acul în poziția de centru.



- Dreaptă
- Zigzag

- Poziția stîngă a acului
- Poziția centrată a acului
- Poziția dreaptă a acului

### Selectorul lungimii și Lățimii cusăturii

#### Folosirea selectorului lățimii cusăturii

Lățimea maximală a cusăturii de tip zigzag este de 6 mm. În majoritatea cazurilor, lățimea se scade. Pentru a mări lățimea cusăturii, rotiți selectorul spre valorile „0” – „6” (1).

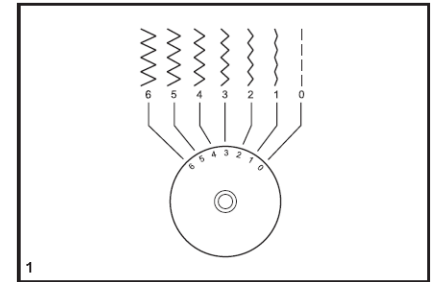
Datorita selectorului lățimii cusăturii se ajustează poziția acului. Valoarea „0” – centrează acul; valoarea „6” – poziția limită de stînga acului.

### Folosirea selectorului lungimii cusăturii pentru cusătura zigzag

Rotiți selectorul spre modelul de cusătură zigzag. Grosimea cusăturii zigzag se va mări odată ce se va micșora valoarea lungimii spre „0”.

Parametrii pentru cusătura zigzag, de obicei, corespund valorii „3” sau mai puțin (2).

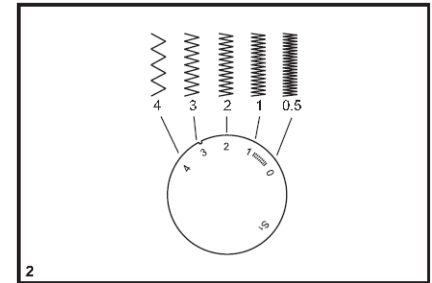
Cusătura zigzag densă este numită și cusătura glisantă.



### Folosirea selectorului lungimii cusăturii pentru cusătura dreaptă

Rotiți selectorul spre modelul de cusătură dreaptă. Rotiți selectorul lungimii spre valoarea „0” și lungimea cusăturii se va micșora.

Lungimea cusăturii se va mări pe măsură ce veți roti spre valoarea „4”. Dacă coaseți pe stofe groase, cu fire groase și ace, vă recomandăm, să ajustați lungimea maximală. Pentru stofe, fire și ace subțiri – micșorați lungimea cusăturii.

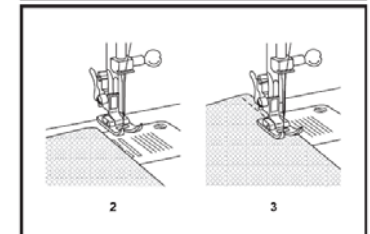
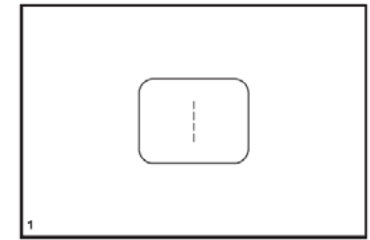


### Cusătura dreaptă

Rotiți selectorul spre cusătura dreaptă (1).

Plasați stofa sub piciorușul de coasere astfel încît marginea să corespundă cu unul din semnele de pe plăcuța de coasere (2).

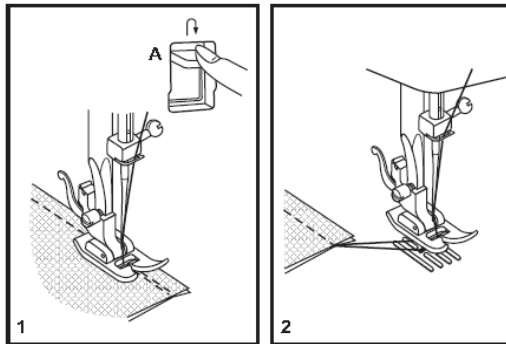
Coboriți piciorușul, apăsați pe pedală și începeți să coaseți (3).





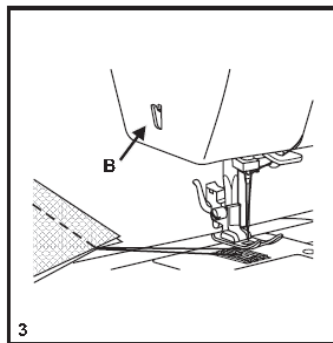
## Coaserea înapoi

Pentru a întări cusătura la începutul și finele coaserii, apăsați levierul spre partea Revers (A). Coaseți câteva tive. Eliberați mânerul și mașina va reveni la coaserea normală. (1)



## Finisarea procesul de coasere

Rotiți volanul către dvs. (contrar acelor de ceas) pentru a ridica poziția levierului grăifarului. Ridicați piciorușul presor și foarte gingaș trageți de stofă (care se află sub picioruș și ac). (2).

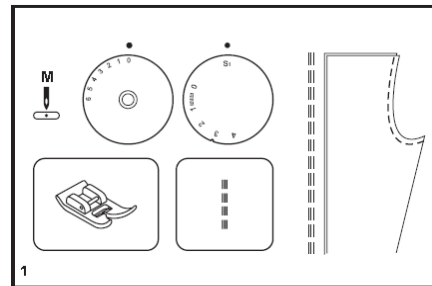


## Tăierea ațelor

Trageți capetele ambelor fire spre spatele mașinii. Învârtiți ațele în jurul cuțitului montat pe corpul mașinei (B) și trageți în jos. (3)

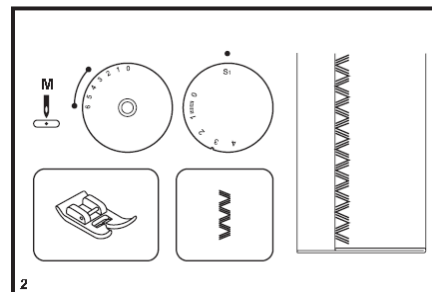
## Cusătura elastică (modelul 4423)

Cusăturile elastice sunt identificate de culoare bleu, pe selectorul de modele. Pentru a alege modelul de cusătură elastică, este necesar doar să rotiți selectorul spre imaginea aleasă. Apoi rotiți selectorul lungimii spre imaginea „S1”. Mai jos urmează descrierea a câtorva modele de cusături elastice:



## Cusătura elastică dreaptă

Datorita selectorului de modele, ajustați programa de coasere spre „S1”. Acest tip de cusătură se folosește pentru stoffe elastice sau întărirea cusăturilor.



Mașina coase 2 cusături înainte și unul înapoi.

## Cusătura elastică densă

Datorita selectorului de modele, ajustați programa de coasere spre „S1”. Ajustați lățimea cusăturii între valorile „3” și „6”.

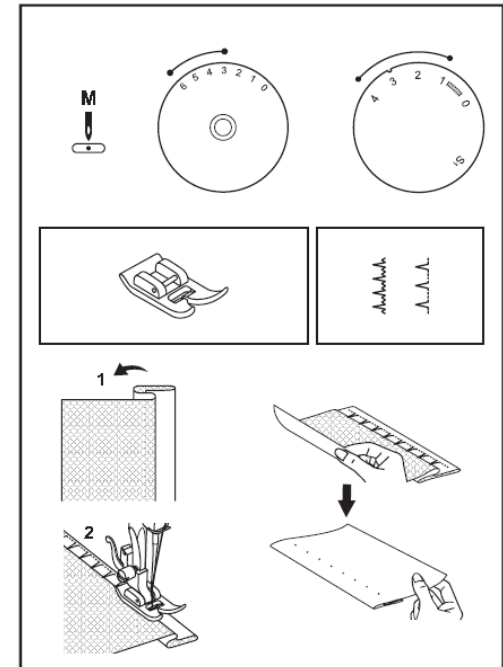
Cusătura densă se folosește pentru coaserea pe stoffe groase, cum ar fi: Denim, catifea de bumbac, poplin, pânze de cort, etc.

## Cusătură invizibilă de tiv

Această cusătură se folosește pentru îndoirea invizibilă a perdelelor, pantalonilor, fustelor, etc.

~~~~~ cusătură invizibilă de tiv pentru stoffe elastice

^...^ cusătură invizibilă de tiv pentru stoffe obișnuite



Rotiți selectorul lungimii cusăturii spre dreapta. Pentru coaserea acestor tive este necesar să măriți lungimea cusăturii. În conformitate de tipul și grosimea stoffei, ajustați lățimea cusăturii (privește desenul alăturat). De obicei, pentru coaserea pe stoffe subțiri, lățimea cusăturii se micșorează, contrar pentru stoffele groase. Vă recomandăm, mai întâi de toate, să practicați coaserea pe o bucată de stoffă aparte, pentru a vă convinge de corectitudinea ajustărilor versus stoffa de coasere.

## Cusătura invizibilă de tiv

Îndoțiți marginea la lățimea dorită și apăsați. Apoi, îndoțiți încă o dată marginea (privește desenul 1), astfel, ca să înainteze aproximativ cu 7 mm din dreapta marginii îndoite.

Începeți să coaseți la viteză minimală și asigurați-vă că acul agață câteva fire din marginea îndoită superioară (2).

Cînd terminați să coaseți, extindeți stoffa și călcați.

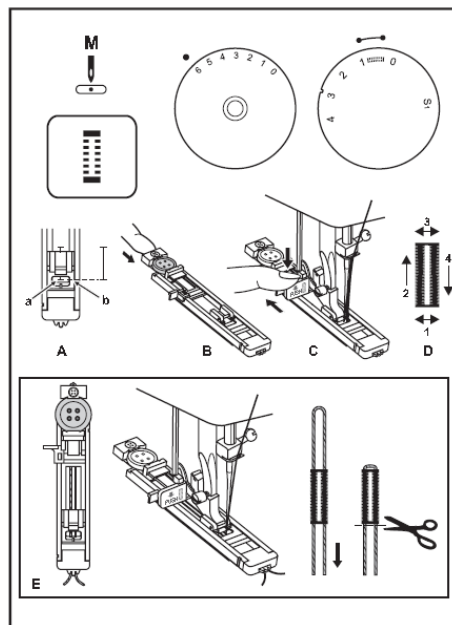
**Important:** Pentru a obține o coasere ordonată, folosiți piciorușul presor pentru cusătura invizibilă de tiv. Ea poate fi procurată la dealerul SINGER (privește pagina 5).

### Coaserea butonierei automat (modelul 4423)

Datorita funcției de coasere a butonierelor automat, veți obține cusături ordonate. Vă recomandăm să practicați pe o bucată de stofă aparte.

#### Coaserea butonierelor:

1. Marcați cu creta locul de coasere a butonierei pe stofă.
2. Atașați piciorușul de coasere pentru butonieră și ajustați selectorul cusăturii spre poziția „1”. Rotiți selectorul lungimii cusăturii spre marcajul „1”. Ajustați lățimea cusăturii spre „6”. Posibil în timpul coaserii, va fi necesar să ajustați lățimea cusăturii, de aceea, vă recomandăm să încercați pe o bucată de stofă aparte.
3. Coboriți piciorușul presor astfel, încât marcajul desenat cu creta să corespundă cu marcasele de pe picioruș (A). Mai întâi, se va coase baza de jos a butonierei. Asigurați-vă că marcajul (a) de pe stofă corespunde cu marcajul (b) de pe picioruș.
4. Introduceți nasturele în lăcașul special (B).
5. Coboriți levierul mecanismului de coasere a butonierei și împingeți-l înapoi (C).
6. Reținând firul superior, începeți să coaseți.
7. Coaserea butonierei se execută conform succesivității menționate (D).
8. Când se termină coaserea, opriți mașina.



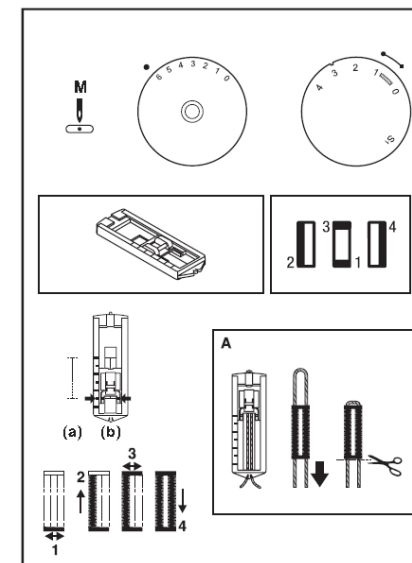
lățimea cusăturii spre „6”. Posibil în timpul coaserii, va fi necesar să ajustați lățimea cusăturii, de aceea, vă recomandăm să încercați pe o bucată de stofă aparte.

2. Agățați șnurul în proeminența din spatele piciorușului, trageți capetele cele 2 ațe astfel, încât să pătrundă în adâncitura specială, apoi legați-le.
3. Coboriți piciorușul și începeți să coaseți. Ajustați lățimea cusăturii astfel, încât la coasere, tighelul să cuprindă toată suprafața șnurului.
4. Când terminați să coaseți, neteziți stoffa și butoniera, apoi tăiați capetele de fire rămase.

### Coaserea butonierei semiautomat (modelul 4411)

#### Pregătirea coaserii:

1. Detașați piciorușul universal și montați piciorușul pentru coaserea butonierelor.
  2. Determinați diametrul și grosimea nasturelui, adăugați 0.3 cm la întărire, marcați locul de coasere a butonierei pe stofă (a).
  3. Plasați stoffa sub picioruș astfel ca marcajul butonierei să coincidă cu centrul piciorușului (b). Coboriți piciorușul.
- Ajustați selectorul lungimii cusăturii spre marcajul „1” și determinați grosimea butonierei. Rotiți selectorul lățimii cusăturii spre cifra „6”. Posibil în timpul coaserii, va fi necesar să ajustați lățimea în conformitate cu grosimea stoffei, de aceea, vă recomandăm să executați o butonieră pe stofă aparte.



**Important!** Grosimea butonierei se ajustează conform tipului de stofă. Din aceste motive, vă recomandăm să executați o butonieră pe stofă aparte.

#### Coaserea butonierelor pe stoffe elastice (E):

Dacă coaseți pe stoffe elastice, trageți pe sub piciorușul de coasere un șnur sau fir gros. La executarea butonierelor, tighelurile se vor coase în jurul șnurului.

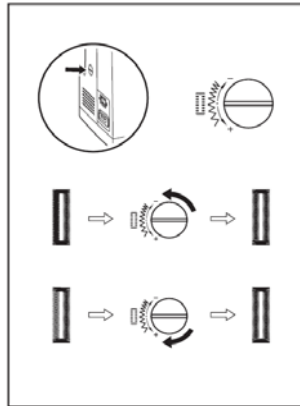
1. Marcați cu creta locul de coasere a butonierei. Atașați piciorușul de coasere pentru butonieră și ajustați selectorul cusăturii spre poziția „1”. Rotiți selectorul lungimii cusăturii spre marcajul „1”. Ajustați

Comutând regulatorul de coasere a butonierei în patru etape, de la 1 spre 4, aveți grija acul să fie ridicat. Se recomandă de a nu coase multiple tighelurile etapele „1” și „3”. Folosiți depanatorul pentru a tăia orificiul din mijlocul butonierei, începând de la margine spre centru.

### Notă!

- Vă recomandăm să micșorați tensiunea din firul superior.
- La coaserea butonierei, în mod obligatoriu, așezați dedesubt un stabilizator.
- Butonierele se for primi mai ordonate, dacă le executați din fire groase. Pe stofe elastice, se recomandă de a coase cu fir introdus sau șnur (A).

### Echilibrul cusăturii din partea dreaptă și stîngă



Regulatorul pentru echilibrarea cusăturii permite manipularea grosimii cusăturii a butonierei din partea stîngă și dreaptă.

De obicei, regulatorul se află în poziția neutrală (între semnele „+” și „-”).

Dacă tighelurile din partea stîngă a cusăturii se execută prea dens, rotiți selectorul spre stînga („+”).

\* Atunci cînd rotiți selectorul spre stînga, micșorați densitatea cusăturii din partea stîngă.

Dacă tighelurile din partea stîngă a cusăturii se execută prea rar, rotiți selectorul spre dreapta („-”).

\* Atunci cînd rotiți selectorul spre dreapta, măriți densitatea cusăturii din partea stîngă.

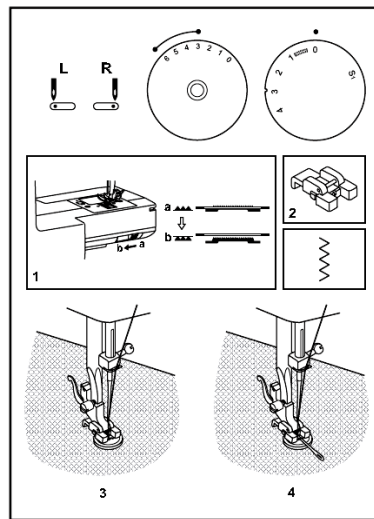
### Coaserea nasturelui

Pentru a coborî zimțisorii transportori, comutați levierul mecanismului de reglare spre dreapta (1).

Înlocuiți piciorușul universal cu cel pentru coaserea nasturelui (2).

Așezați nasturele și stofa sub picioruș conform imaginii alăturate (3).

Schimbați regimul mașinii spre cusătura zigzag și ajustați lățimea cusăturii între marcajele „3” – „6”. Rotiți volanul spre dvs pentru a verifica corectitudinea de introducere acului în orificiul nasturelui. Dacă este necesară ajustarea lățimii, vă orientați după distanța între orificiile nasturelui. Coaseți lent și executați 10 tigheluri.

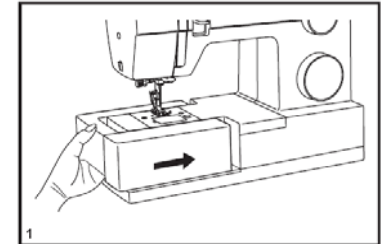


Ridicați acul din stofă. Schimbați regimul mașinii spre cusătura dreaptă și executați câteva tigheluri de întărire.

Dacă coaseți nasture cu picioruș, montați acul gros de peticire deasupra nasturelui. Dacă coaseți nasture cu patru orificii, mai întîi, coaseți primele două orificii, apoi mișcați confecția și coaseți cele două rămase.

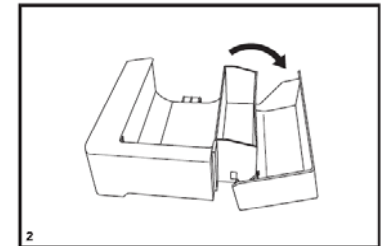
### Montarea suprafeței de lucru extensibilă de tip „braț liber”

Apucați compartimentul detașabil în poziția orizontală și trageți-l conform direcției menționate în desenul alăturat (1).

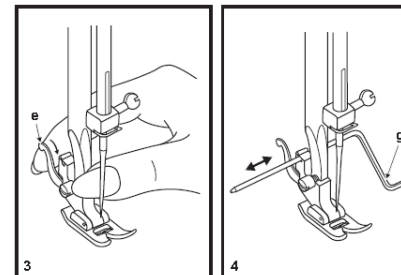
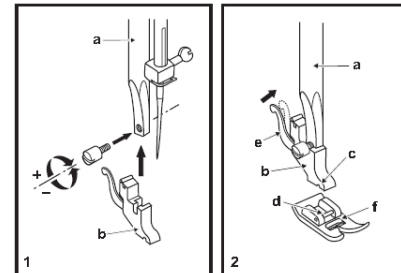


Partea interioară poate fi utilizată pentru păstrarea accesoriilor.

Deschideți capacul compartimentului conform desenului (2).



### Montarea fixatorului piciorușului de coasere



Ridicați fixatorul piciorușului (a).

Introduceți fixatorul piciorușului (b) conform desenului (1).

### Montarea piciorușului de coasere

Coborîți fixatorul piciorușului (b) pînă cînd scobitura (c) va coincide cu axa (d). (2). Coborîți fixatorul și piciorușul (f) se va atașa automat.

### Detașarea piciorușului de coasere

Ridicați piciorușul (3). Ridicați fixatorul (e) și piciorușul se va detașa.

**Introducerea orientatorului pentru cusătura de surfilare sau vătuire**

Pentru executarea cusăturii de surfilare, introduceți orientatorul (g) în orificiu, conform desenului 4.

Ajustați orientatorul în conformitate cu marginea stofei, numărul de încrețituri și altele.

**Atenție!** Când efectuați operațiunile sus descrise, vă rugăm să deconectați mașina (întrupătorului către semnul „O”).

### Tabel de combinații de Ac / Stofă / Fir

| Numărul de ac | Stofe                                                                                                                                        | Fir                                                                                                                                 |
|---------------|----------------------------------------------------------------------------------------------------------------------------------------------|-------------------------------------------------------------------------------------------------------------------------------------|
| 9-11 (70-80)  | Stofe subțiri – bumbac, voal, serj, mătase, muslin, organza, tricotaj subțire, Djersy, crep, poliester, stofe pentru bluze.                  | Fir subțire de bumbac, nailon, poliesterol sau poliesterol îmbinat cu bumbac.                                                       |
| 11-14 (80-90) | Stofe de grosime medie – bumbac, satin, pânză de vele, tricotaj dublu, pânză buclată, Denim.                                                 | Majoritatea firelor corespund cerințelor de coasere pe aceste stofe.                                                                |
| 14 (90)       | Stofe de grosime medie – pânză de bumbac gros, pânză de vele, stofă împletită dens, pânză buclată, Denim.                                    | Pentru a obținere o coasere perfectă, folosiți fire din poliesterol sau sintetice, precum și fire din bumbac pentru stofe naturale. |
| 16 (100)      | Stofe de grosime medie – țesătură impermeabilă, mătase, confecții matlasate, Denim, țesătură pentru tapițerie (subțiri și de grosime medie). | Este important să coaseți cu fire de aceeași grosime și calitate pentru ambele – firele superior și inferior.                       |
| 18 (110)      | Lână groasă, stofă pentru paltoane, țesătură pentru tapițerie, careva tipuri de piele și vinil.                                              | Fir gros sau de peticire                                                                                                            |

**Important!** Vă orientați după tabelul de mai sus și alegeți combinațiile corecte de ac, fir și stofă.

### Tabel de combinații de stofă și ace

| Ac          | Clarificare                                                                    | Tipul de stofă                                                                                                          |
|-------------|--------------------------------------------------------------------------------|-------------------------------------------------------------------------------------------------------------------------|
| SINGER 2020 | Ace standarde ascuțite. Grosimea de la subțiri spre groase: 9 (70) – 18 (110). | Stofe naturale – lână, bumbac, mătase, tec. Nu se recomandă pentru tricotaje de grosime dublă.                          |
| SINGER 2045 | Ace cu vârful rotunjite de la 9 (70) până la 18 (110).                         | Stofe naturale și sintetice, poliester, tricotaj ordinar și dublu. De asemenea, stofe pentru costume de baie, elastice. |

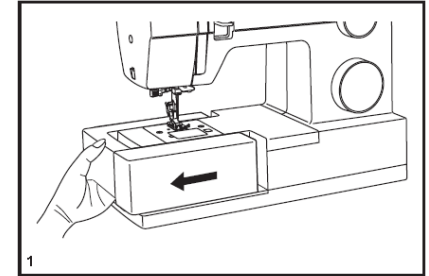
|             |                                                            |                                                                                                              |
|-------------|------------------------------------------------------------|--------------------------------------------------------------------------------------------------------------|
| SINGER 2032 | Ac geamăn. Ace pentru coaserea pielii: 12 (80) – 18 (110). | Lână și tricotaj, material împletit, piele, Vinil. Dacă coaseți cu ac standard, la coasere se vor lăsa urme. |
|-------------|------------------------------------------------------------|--------------------------------------------------------------------------------------------------------------|

### Important:

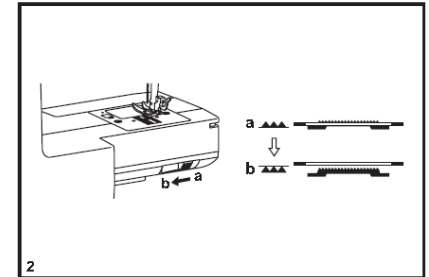
1. Pentru a obține o coasere perfectă, folosiți doar ace originale de la producătorul SINGER.
2. Înlocuiți acul după fiecare coasere, ruperea ațelor, omiterea cusăturilor.

### Coborîrea zimțșorilor transportori

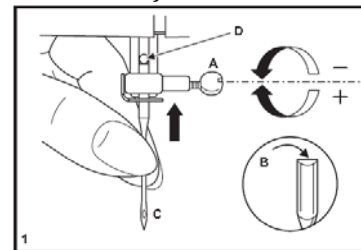
Cînd coaseți în regim obișnuit, ridicați zimțșorii transportori. Cînd coaseți în regim de „mișcare liberă”, coaseți nasturi sau executați țesătură - coborîți zimțșorii.



Pentru a ridica zimțșorii (a) și pentru a coborî zimțșorii transportori (b). (2)



### Montarea și înlocuirea acului



Schimbați acele după fiecare coasere sau dacă apar dificultăți.

Pentru o calitate excelentă de coasere, folosiți doar acele companiei SINGER.

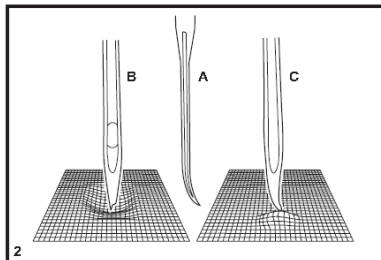
Introduceți acul conform desenului.

**A.** Eliberați șurubul acului, înlocuiți cu un ac nou și apoi, strângeți șurubul. (1)

**B.** Partea plată a acului trebuie să fie orientată contrar dvs.

**C/D.** Introduceți ferm acul în gămlie.

**Atenție!** Vă rugăm să deconectați mașina atunci când înlocuiți acul (semnul „O”).



Acele trebuie să corespundă normelor de utilizare (2).

Ace deteriorate:

A. Acul este îndoit

B. Acul nu este ascuțit

C. Vârful acului este deteriorat

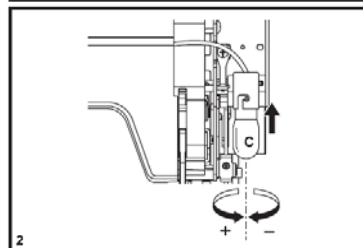
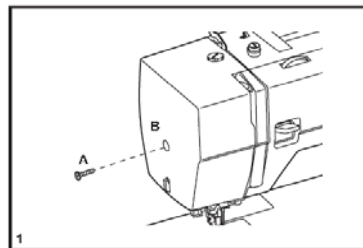
### Înlocuirea becului

Deconectați mașina, scoateți ștecherul din priză!

Folosiți beculțe de același tip 10W (110-120V) sau 15 W (220-240V).

- deșurubați șurubul (A), desenul 1
- demontați capacul corpului mașinii (B)
- înlocuiți becul (C), desenul 2
- montați înapoi capacul corpului și înșurubați șurubul.

Dacă vor apărea întrebări, vă adresați la distribuitor.



### Lista de Control

| Problema               | Cauza                                        | Înlăturarea problemei                                     |
|------------------------|----------------------------------------------|-----------------------------------------------------------|
| Firul superior se rupe | 1. Firul nu este corect introdus.            | 1. Introduceți corect firul.                              |
|                        | 2. Tensiune mare în firul superior.          | 2. Micșorați tensiunea în fir.                            |
|                        | 3. Firul este prea gros.                     | 3. Montați un ac mai gros.                                |
|                        | 4. Acul este montat incorect.                | 4. Introduceți corect acul (cu partea plată contrar dvs). |
|                        | 5. Fir încălțit în bobină.                   | 5. Descâlțiți ața.                                        |
|                        | 6. Acul este deteriorat.                     | 6. Înlocuiți acul.                                        |
| Firul inferior se rupe | 1. Cutia bobinei este introdusă incorect.    | 1. Bobinați corect firul (ața trebuie să alunece ușor).   |
|                        | 2. Firul din bobină nu este introdus corect. | 2. Verificați bobina și rezervorul bobinei.               |
|                        | 3. Tensiune mare în fir.                     | 3. Micșorați tensiunea în fir.                            |

|                                                          |                                                                                                                                                                                                                                |                                                                                                                                                                                                                                         |
|----------------------------------------------------------|--------------------------------------------------------------------------------------------------------------------------------------------------------------------------------------------------------------------------------|-----------------------------------------------------------------------------------------------------------------------------------------------------------------------------------------------------------------------------------------|
| Cusăturile sunt sărite                                   | <ol style="list-style-type: none"> <li>1. Acul este deteriorat.</li> <li>2. Acul este montat incorect.</li> <li>3. Acul nu corespunde.</li> <li>4. Piciorușul nu corespunde.</li> </ol>                                        | <ol style="list-style-type: none"> <li>1. Introduceți corect acul.</li> <li>2. Înlocuiți acul.</li> <li>3. Montați un nou ac în conformitate cu tipul de stofă și fir.</li> <li>4. Montați corect piciorușul.</li> </ol>                |
| Acul se rupe                                             | <ol style="list-style-type: none"> <li>1. Acul este deteriorat.</li> <li>2. Acul este montat incorect.</li> <li>3. Acul nu corespunde.</li> <li>4. Piciorușul nu corespunde.</li> </ol>                                        | <ol style="list-style-type: none"> <li>1. Înlocuiți acul.</li> <li>2. Introduceți corect acul.</li> <li>3. Montați un nou ac.</li> <li>4. Montați corect piciorușul.</li> </ol>                                                         |
| Cusăturile se acumulează                                 | <ol style="list-style-type: none"> <li>1. Firul superior nu este corect introdus.</li> <li>2. Firul din bobină nu este corect introdus.</li> <li>3. Nu corespunde acul/firul/stofa.</li> <li>4. Tensiune incorectă.</li> </ol> | <ol style="list-style-type: none"> <li>1. Introduceți corect firul.</li> <li>2. Introduceți corect firul din bobină.</li> <li>3. Montați un nou ac în conformitate cu tipul de stofă și fir.</li> <li>4. Ajustați tensiunea.</li> </ol> |
| Cusăturile se strâng sau se adună                        | <ol style="list-style-type: none"> <li>1. Acul este prea gros.</li> <li>2. Lungimea cusăturii este prea mare.</li> <li>3. Tensiune mare în fir.</li> </ol>                                                                     | <ol style="list-style-type: none"> <li>1. Înlocuiți acul.</li> <li>2. Schimbați lungimea cusăturii.</li> <li>3. Micșorați tensiunea.</li> </ol>                                                                                         |
| Cusăturile nu sunt netede, piciorușul se mișcă neuniform | <ol style="list-style-type: none"> <li>1. Calitate inferioară a firelor.</li> <li>2. Firul nu este corect introdus.</li> <li>3. Trageți stofa în timp ce coaseți.</li> </ol>                                                   | <ol style="list-style-type: none"> <li>1. Folosiți fire calitative.</li> <li>2. Introduceți corect firele superior și din bobină.</li> <li>3. Nu trageți de stofă, mașina singură orientează materialul.</li> </ol>                     |
| Mașina lucrează cu zgomot                                | <ol style="list-style-type: none"> <li>1. Mașina necesită gresare.</li> <li>2. În suveică s-a adunat praf și capete de ațe.</li> <li>3. Acul este deteriorat.</li> <li>4. Uleiul tehnic de calitate inferioară.</li> </ol>     | <ol style="list-style-type: none"> <li>1. Gresăți mașina.</li> <li>2. Curățați mecanismul suveicii, zimțșorii transportori și fixatorul piciorușului.</li> <li>3. Înlocuiți acul.</li> <li>4. Schimbați uleiul tehnic.</li> </ol>       |
| Mașina lucrează greu                                     | Firul din bobină este încălțit.                                                                                                                                                                                                | Scoateți firul superior și bobina. Rotiți volanul spre și contrar dvs. Curățați de firele acumulate și praf.                                                                                                                            |